



UM POUCO

A ampliação do film na projecção é um dos pontos delicados, merecedores da mais acurada atenção por parte dos operadores e proprietários de cinema.

Innumeras as experiencias que têm sido feitas sobre as dimensões que devem ter os quadros ampliados do film.

E o resultado dessas experiencias desaconselha dimensões menores de 3m,30 e maiores de 5m,40 (largura).

Entre esses limites as dimensões da sala de projecção aconselharão a escolha. Raras as salas que exigem dimensões superiores a 4m,80 de largura. Uma com capacidade para 1.500 espectadores não exigirá dimensões maiores na largura de 3m,60.

Já nos referimos ao facto, mas convem repetir que as dimensões das figuras devem estar de accordo com a distancia das primeiras filas de cadeiras da telta.

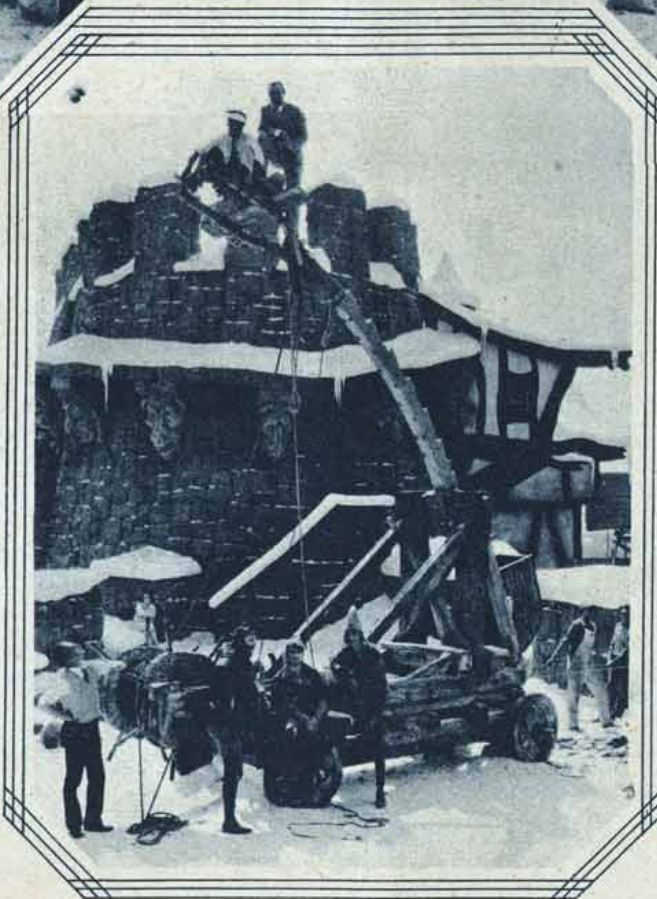
Se as dimensões forem exaggeradas os occupantes das primeiras filas de cadeiras além de sujeitos ás perturbações visuaes já referidas terão pessima impressão do conjunto. E o dono do cinema ou terá de sacrificar espaço util não collocando cadeiras senão a certa distancia da telta ou terá de diminuir as dimensões do quadro ampliado.

As experiencias feitas, determinam que para dimensões (largura) de 4m,80 a primeira fila de cadeiras deve estar collocada a 6 metros da telta.

Da mesma sorte as dimensões demasiadamente pequenas, exigem grande esforço visual dos espectadores collocados nas ultimas filas de cadeiras e estas por via de regra conservam-se vãsias.

Uma ampliação que dê de largura 4m,80 pôde ser vista sem forçar a vista até 33 metros de distancia da telta, não

AO ALTO E AO LADO A FILMAGEM DE "THE VAGABOND LOVER", AGORA "THE BELOVED ROGUE"



DE TECHNICA

mais. E' o que a pratica tem demonstrado.

Como nem todos os orgãos visuaes são identicos, as pessoas que tiverem qualquer defeito de visão deverão preferir as cadeiras do centro do salão.

A ampliação quanto maior fór exige mais potencia do fôco luminoso.

Depois ha a considerar ainda que a ampliação exaggerada, exaggera tambem todos os defeitos do "cliché". E entre nós, então que um film distratado por

mãos aparelhos, mãos operadores, mão acondicionamento, riscado, furado, mal emendado, cheio de manchas oleosas ainda segue o seu fadario, passando por todos os cinemas das linhas, esses defeitos avultam de tal sorte que ás vezes torna-se um supplicio assistir a uma projecção.

E ainda ha a considerar que se o aparelho permite o jogo da pellicula em sua passagem deante do fôco luminoso, esse movimento, insignificante á vista no original, na telta apparece como uma oscillação tal, que parece que o film foi tirado de dentro de uma embarcação aos boléas em mar tempestuoso.

PROTECTOR DE FILM "BOBBY" DA FABRICA "KRUPP-ERNEMANN"

O "BOBBY" serve como intermediario entre a bobina e o film cinematographico, evitando que o film se agarre á bobina, podendo-se tirar o mesmo com a maior facilidade.

Tem ainda a grande vantagem de evitar que o film se arranhe, e merece portanto o interesse de todos os operadores e das Empresas distribuidoras de Films, como um excellent preservador que é para o film cinematographico.

NO MEIO, POLA NEGRI, MONTA BELL e TOM MOORE, DURANTE A FILMAGEM DE "GOOD AND NAUGHTY"