

UM POUCO DE TECHNICA

CINEMA AMADOR

CAPITULO II — CAMARAS CINEMATOGRAFICAS PARA AMADORES

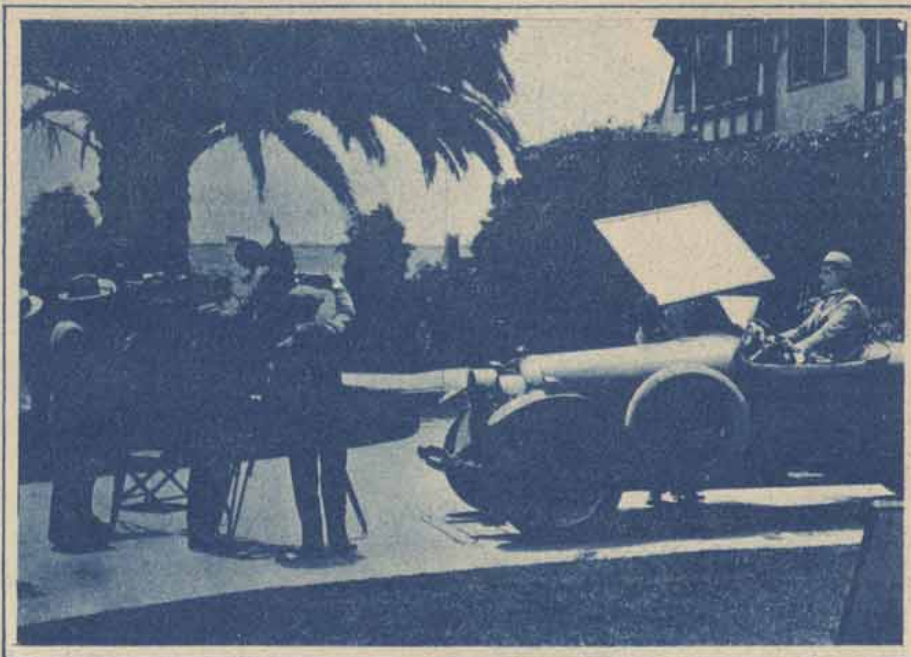
A escolha de uma camara cinematographica depende necessariamente do genero de trabalho que se pretende executar com ella, tal qual acontece com as machinas photographicas. Trataremos aqui, por isso, desse assumpto, considerando sob o ponto de vista geral, isto é, do amator commum, sem fim especializado. Quanto a essas camaras, ha varios pontos em que ellas se differenciam das camaras de profissionais, taes como: tamanho, portabilidade movimento e, finalmente, typo do film empregado. O film varia grandemente com relação ás diferentes camaras, posto que em geral seja elle uma fita ininterrupta, provida de pequenos furos em um ou em ambos os lados, ao longo de toda a sua extensão. Camaras ha, no entanto, que empregam fitas largas, discos e outras formas de film. Tratando das camaras, começaremos pelas que mais se differenciam do typo profissional, e falaremos daquellas que adoptam film cinematographico standardizado, em rolos de duzentos e quatrocentos pés de comprimento.

Figura em primeiro logar a camara cinematographica exclusivamente para amadores, fabricada pela Vitalux Cinema Company. Essa camara emprega uma cinta interminavel de film de cerca de seis pollegadas de largura e dezoito pollegadas de circumferencia.

Esse film corre num conductor circular por meio de uma série de furos nas suas margens superior e inferior. A medida que cada quadrinho do film sofre a exposição, a lente cõe uma pequena fracção de pollegada, de maneira que ao cabo da primeira revolução da cinta do film, o quadro exposto fica immediatamente abaixo do primeiro quadro exposto. O film continúa até se completar, dessa maneira, uma longa espiral de photographias.

Cada um dos quadros isoladamente expostos por essas camaras são muito menores do que os quadros standardizados e a cinta contém espaço para 1.664 delles. Feitos e projectados na proporção de quatorze por segundo, conforme recommenda o fabricante, essa cinta dará uma projecção approximadamente de dois minutos, ou pouquinho menos ou o mesmo que produz a extensão de cento e trinta pés de film standardizado.

Esta camara é leve e compacta, medindo $4\frac{1}{2} \times 8\frac{1}{2} \times 11$ pollegadas, tamanho esse perfeitamente maneavel. Os films envolvidos em materia inflammavel são acondicionados cada qual em seu magazine, que podem ser mudados á luz do dia, de forma que se torna possível ao amator fazer uso de quantos films desejar, sem necessidade de camara es-



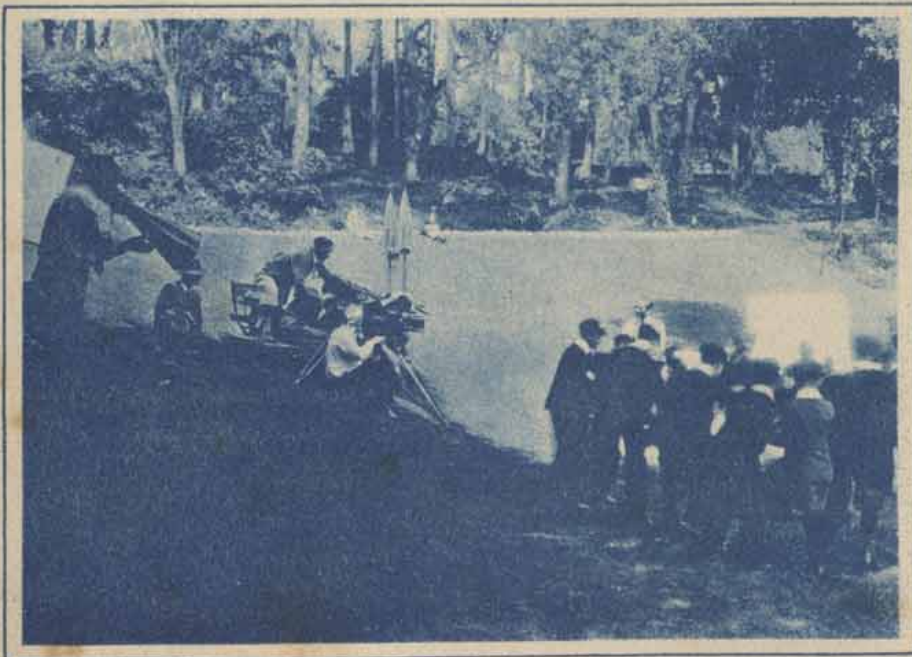
FILMANDO EDDIE BAKER NA COMEDIA DA CHRISTIE, "CRAZI TO FLY"

cara. O aparelho ou camara é munido de uma lente Goerz f/3.5 de foco reduzido cinematographico e é photographicamente tão efficiente quanto um typo de camara profissional de maior custo.

Uma das particularidades mais interessantes dessa camara é o pouco dispendio que ella exige para funcionar. Apenas com o fim de permittir futuras comparações, damos aqui algumas informações nesse sentido, servindo-nos para isso do valor em dollares e da cotação no mercado nos Estados Unidos, a que terão todos de recorrer mais ou menos, dada a vantagem que esse paiz leva sobre os outros nessa materia. Os carretéis ou rolos do typo adoptado como padrão (standad) contém mil pés de film e levam dezesseis minutos a passar na tela. O negativo custa quarenta dollares, e a revelagem do negativo, impressão do positivo, custarão no minimo mais sessenta dollares, dos quaes, sessenta e cinco para o que diz respeito ao material, film e trinta e cinco para a impressão e duas revelagens completas. Isso representa o custo de seis dollares e vinte e cinco centimos por minuto de tela para o film standardizado.

(Continúa)

HERBERT BRENON DIRIGINDO "SORRELL AND SON". NOTEM O USO SYSTEMATICO DOS REBATEDORES



Gertrude Astor apparece em "Ginsberg the Great", uma produção Warner-Vitaphone, estrellada por George Jessel. Douglas Gerrard e Lincoln Stedman tambem trabalham.

Marie Prevost começa a ser apontada como uma possivel candidata ao cobiçado papel de "Lorelei", na versao cinematographica do famoso romance de Anni-ta Loos, "Gentleman Prefer Blondes", que a Paramount vai entregar a Mal St. Clair para dirigir. Marie trabalhando com uma cabelleira loura? Não estamos de accordo.

Gloria Swason, o director Raoul Walsh e uma companhia de mais de 150 pessoas encontram-se presentemente em location na ilha Catalina, já no meio da filmagem dos exteriores de "Padie Thompson", a segunda produção independente de Miss Swason para a United Artists. Além da estrellas e de Raoul Walsh, que tambem representa, trabalham Lionel Barrymore, Charles Lane, Will Stanton e muitos outros.

Ben Bard, um dos novos artistas, e entre estes um dos mais promettedores, faz o marido da linda Dolores Del Rio em "His Wife's Honor", da Fox.

Corinne Griffith quando terminar "The Garden of Eden", para a United Artists, formará companhia propria. Dizem que Walter Morosco, marido de Corinne, e John Considine, supervisor do film, não estão de accordo. Ha dias, ainda o primeiro oppoz-se terminantemente — e nisso foi secundado pela esposa — á filmagem de uma scena em que Corinne tinha que apparecer nua. Hans Kraly, o scenarista, foi chamado ás pressas.

A nova Jewel da "U", "The Arm of the Law" tem no elenco os seguintes astros: Neil Hamilton, Ralph Lewis e Dorothy Gulliver. Emory Johnson é o director.

Ralph Ince dirige "Coney Island", da F. B. O. sendo tambem o principal interprete. Lucila Mendez, ex-estrellas de "music-hall", é a heroína de Ralph Ince.

Jobyna Ralston e Margaret Levingstone quasi foram victimas de uma tempestade de aréa que as apanhou durante a filmagem de uma das scenas de "Lighting", da Tiffany.